

2018版中职平台数据字段项解析

全国职业院校教学工作诊断与改进专家委员会中职专门组

李晓红 35959614@qq.com

目录



2018版平台数据结构变化

+



数据字段项解析

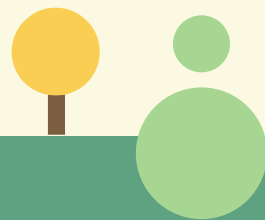




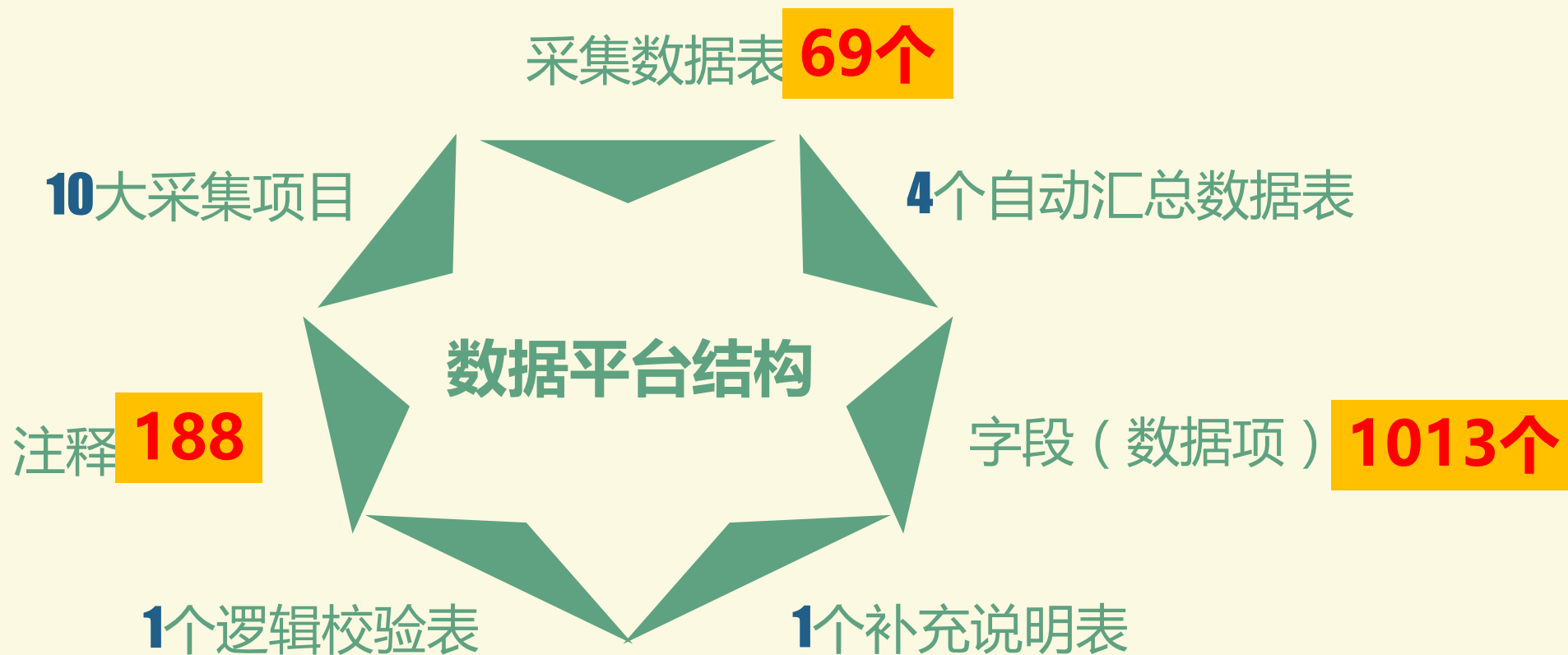
ONE

01

2018版平台数据结构变化



数据平台结构



数据平台目录

中职学校人才培养工作状态数据平台目录

1 基本信息	
1.1 名称	1.4 非全日制学历教育情况
1.2 联系	1.4.1 非全日制学历教育在校生情况
1.3 全日制学历教育招生情况	1.4.2 招收和培训复转军人及退役士兵情况
1.3.1 招生情况	1.5 在校生情况
1.3.2 报到情况	1.6 学校机构
2 学校领导	
2.1 基本状况	2.2 参与教学、联系学生
3 基本办学条件	
3.1 占地面积、校舍建筑面积	3.4 信息化建设
3.2 馆藏图书资料	3.5 固定资产
3.3 网络多媒体教室、机房	
4 实践教学条件	
4.1 校内实验实训基地	4.3 职业技能鉴定机构
4.2 校外实习实训基地	

数据平台目录

5 办学经费	
5.1 经费收入	5.1.3 学费收入
5.1.1 中央、地方财政专项投入	5.2 经费支出
5.1.2 财政经常性补助收入	
6 师资队伍	
6.1 校内专任教师	6.3 校外兼职教师
6.1.1 校内专任教师 ⁹⁹ 基本情况	6.3.1 校外兼职教师 ¹⁰³ 基本情况
6.1.2 校内专任教师授课情况	6.3.2 校外兼职教师 ¹⁰³ 授课及教学工作量情况
6.1.2.1 校内专任教师授课情况	6.3.2.1 校外兼职教师 ¹⁰³ 授课情况
6.1.2.2 校内专任教师教学工作量（自动汇总）	6.3.2.2 校外兼职教师 ¹⁰³ 教学工作量（自动汇总）
6.1.3 校内专任教师其他情况	
6.2 校内兼课人员	6.4 校外兼课教师
6.2.1 校内兼课人员 ¹⁰⁰ 基本情况	6.4.1 校外兼课教师 ¹⁰³ 基本情况
6.2.2 校内兼课人员授课情况及教学工作量情况	6.4.2 校外兼课教师 ¹⁰³ 授课及教学工作量情况
6.2.2.1 校内兼课人员 ¹⁰⁰ 授课情况	6.4.2.1 校外兼课教师 ¹⁰³ 授课情况
6.2.3 校内兼课人员 ¹⁰⁰ 其他情况	6.4.2.2 校外兼课教师 ¹⁰³ 教学工作量（自动汇总）

数据平台目录

7 专业设置	
7.1 专业设置	7.3.2 应届毕业生 ¹²⁸ 获证情况
7.1.1 当年专业变动情况	7.4 顶岗实习
7.1.2 开设专业	7.5 校企合作
7.1.3 专业带头人	7.6 招生就业情况一览表
7.1.4 专业负责人	7.6.1 招生
7.2 课程设置	7.6.2 应届毕业生 ¹²⁹ 就业情况
7.3 证书获取情况	7.6.3 上届毕业生就业情况
7.3.1 证书获取情况	
8 学校管理	
8.1 学校规章制度	8.6 教学研究人员¹⁴⁶基本情况
8.2 教学管理人员¹⁴³基本情况	8.7 评教情况
8.3 学生管理人员¹⁴⁴基本情况	8.8 教学异常情况
8.4 招生就业指导人员¹⁴⁵基本情况	8.9 奖助学情况
8.5 督导人员基本情况	8.10 改革创新

数据平台目录

9 社会评价	
9.1 社会（准）捐赠情况	9.3 学校表彰情况
9.2 获奖情况	9.4 项目评审情况
9.2.1 学生获奖情况	9.5 社会培训
9.2.2 学校获奖情况	9.5.1 短期技术技能培训情况
9.2.3 学生社团获奖情况	9.5.2 社会技术培训
10 学生信息	
10.1 在校生信息表	10.2.3 学生体质健康
10.2 学生情况	10.3 学生社团
10.2.1 流失学生情况	10.4 志愿者（义工/社工）活动
10.2.2 巩固	
11 补充说明	
11.1 平台未尽事宜有关说明	11.2 平台逻辑校验表



02

数据字段项解析

TWO



数据字段项解析

1.3 全日制学历教育招生情况

1.3.1 招生情况

全日制 中职学 历教育 招生总 数(人)	其中：按招生途径						其中：贯通制						历届初中学生 ¹⁵		其中：合作办学			
	本省(市)中 考		跨省市中考		注册入学 ¹³		“3+2” ¹⁷⁷		“3+4” ¹⁷⁸		五年一贯制 ¹⁴				区域合作办学 ¹⁶		西藏新疆内地中 职班 ¹⁷	
	招生数 (人)	比例 (%)	招生数 (人)	比例 (%)	招生数 (人)	比例 (%)	招生数 (人)	比例 (%)	招生数 (人)	比例 (%)	招生数 (人)	比例 (%)	招生数 (人)	比例 (%)	招生数 (人)	比例 (%)	招生数 (人)	比例 (%)

说明：指2017.09.01—2018.08.31期间，全日制中职学生招生情况及各类生源比例。

1.3.2 报到情况

专业设置 总数(不含 方向)(个)	招生专业总 数(不含方 向)(个)	全日制 中职学 历教育 报到学 生数 (人)	其中：省内外生源情况				其中：贯通制						其中：合作办学				
			本省初中毕业 生源 ¹⁸		跨省初中毕业 生源 ¹⁹		“3+2” ¹⁷⁷		“3+4” ¹⁷⁸		五年一贯制生 源 ¹⁴		区域合作办学生源 ¹⁶		西藏新疆内地中 职班生源 ¹⁷		
			报到数 (人)	比例 (%)	报到数 (人)	比例 (%)	报到数 (人)	比例 (%)	报到数 (人)	比例 (%)	报到数 (人)	比例 (%)	报到数 (人)	比例 (%)	报到数 (人)	比例 (%)	

说明：指2017.09.01—2018.08.31期间，招生录取的学生，报到注册情况。“专业设置总数”中含不招生的专业。

关联：“专业设置总数”与7.1.1、7.1.2表中“专业设置数”相一致。

数据字段项解析

1.4 非全日制学历教育情况

1.4.1 非全日制学历教育在校生情况

非全日制学历教育设置专业数(个)	非全日制学历教育在校生数(人)	其中									
		进城务工人员 ²⁰		退役士兵 ²¹		企业在职员工 ²²		返乡农民工		其他	
		在校生数(人)	比例(%)	在校生数(人)	比例(%)	在校生数(人)	比例(%)	在校生数(人)	比例(%)	在校生数(人)	比例(%)

1.4.2 招收和培训复转军人及退役士兵情况

在校生总数(人)中			当年注册数(人)中			培训(人次)中		
合计	军转干部 ²⁵	退役士兵 ²¹	合计	军转干部 ²⁵	退役士兵 ²¹	合计	军转干部 ²⁵	退役士兵 ²¹

说明：1.表中“在校生总数”指本学年度在校的所有学生数，其中有多少“军转干部”和“退役士兵”。

2.表中“当年注册数”指1.3.2表中“全日制中职学历教育报到学生数”，其中有多少“军转干部”和“退役士兵”。

3.表中“培训(人次)中”指9.5.1表中“短期技术技能培训总数”，其中有多少“军转干部”和“退役士兵”。

数据字段项解析

1.5 在校生情况

折合在校生总数 ²⁶ (人)	全日制中职学历教育在校生 ²⁷ (人)	其中：按年级分(人)					其中：贯通制中职阶段(人)				其中：按区域分(人)		其中：按类别分(人)					全日制高职学历在校生(如：五年制后两年)	非全日制学历教育在校生总数 ³⁰ (人)
		一年级	二年级	三年级	四年级	其他	合计	“3+2”	“3+4”	五年一贯制	本省市人数	外省市人数	少数民族学生人数	新型职业农民人数 ²⁸	贫困地区人数(国家级贫困县) ²⁹	内地中职班人数	其他		

说明：折合在校生数 = 全日制中职学历教育在校生 + 全日制高职学历教育在校生 + 非全日制学历教育在校生 * 0.3。

表中的四个“其中”均是指全日制中职学历教育在校生。

“全日制中职学历教育在校生”含当年的毕业生，不含9月1号后入校的新生。

关联：表中“全日制中职学历教育在校生”与7.1.2表中“在校生总人数”一致。

表中“非全日制学历教育在校数”与1.4.1表数据一致。

数据字段项解析

1.6 学校机构

序号	机构代码	机构名称 (全称)	负责人			教职工数 ³¹ (人)				聘请校外教师及其他 (人)		
			教工号	姓名	任职日期 (年月)	编制人员 ³²		聘任制人员 ³³		教师 ³⁴		其他人员 ³⁵
						专职	兼职	专职	兼职	兼职	兼课	
合计	机构总数:											

说明：1. “机构名称”指学校内部机构设置。如机关各职能部门和教学单位。

2. “教职工数”是指在学校全职工作，并由学校支付工资的财政编制或聘任制人员数。

3. “编制人员”是根据原人事管理制度，人事关系和档案均在学校的人员，即财政编制人员。

4. “聘用制人员”指人事制度改革后，学校招聘的长期工作人员，其人事关系在学校但档案不在学校。

5. “专职”和“兼职”是指各个职能部门和教学单位专职人员和兼职人员各有多少。

6. “聘请其他人员”是指教师之外的人员，如行政人员、教辅人员、工勤人员和其他附设机构人员

数据字段项解析

2 学校领导

2.1 基本状况

序号	教工号	姓名	性别	民族	学历 ³⁶	职称	职务	任现职日期	出生日期	区号-电话号码	电子邮箱	工作经历简介	授课量(学时)
合计	总人数:												

2.2 参与教学、联系学生

序号	教工号	姓名	分管工作	关注教学和学生情况			
				听说课(节)	走访学生寝室(次)	深入实践教学场所 ³⁷ (次)	
						校外基地	校内基地

数据字段项解析

3 基本办学条件

3.1 占地面积、校舍建筑面积（平方米）

占地面积 ³⁸		校舍总建筑面积	其中		教学及辅助用房 ⁴²	其中					行政办公用房	生活用房 ⁴⁶	其中					教工住宅 ⁵¹	其他用房 ⁵²
合计	其中：绿化用地面积 ³⁹		学校产权校舍建筑面积 ⁴⁰	非学校产权校舍建筑面积 ⁴¹		教室	图书馆	实验室、实习场所 ⁴³	体育馆 ⁴⁴	食堂 ⁴⁵			学生宿舍 ⁴⁷ （公寓）	学生食堂 ⁴⁸	教工宿舍 ⁴⁹ （公寓）	教工食堂	生活福利及附属用房 ⁵⁰		

关联：“实验室、实习场所” ≥4.1表校内实验实训基地“建筑面积”。

数据字段项解析

3.2 馆藏图书资料

纸质图书（万册）		专业期刊（种）		
总册数	本学年新增数	中文纸质专业期刊	外文纸质专业期刊 ⁵³	电子专业期刊

3.3 网络多媒体教室、机房

计算机数（台）				教室（间）	
总数	其中：教学用计算机 ⁵⁵	其中：机房用计算机		总数	其中：网络多媒体教室数 ⁵⁶
		公共机房	专业机房		

数据字段项解析

3.4 信息化建设

接入互联网出口带宽 ⁵⁷ (Mbps)	校园网主干最大带宽(Mbps)	网络信息点数 ⁵⁸ (个)		现有管理信息系统总里(软件系统)		上网课程数 ⁵⁹ (门)	数字资源里 ⁶⁰			接受过信息技术相关培训的专任教师 ¹⁷⁹ (人次)	信息化工作人员数 ¹⁸⁰ (人)	本学年度信息化经费投入			
		合计	其中:无线插入	总数(个)	名称		数据库 ⁶¹ (个)	电子图书 ⁶² (册)	音视频 ⁶³ (小时)			总数(万元)	其中:		
													硬件设施建设与维护 ¹⁸¹ (万元)	数字资源建设 ¹⁸² (万元)	信息技术培训 ¹⁸³ (万元)

3.5 固定资产⁶⁴ (万元)

全校固定资产总值	其中: 教学、实习仪器设备 ⁶⁵ 资产值	
	资产总值	当年新增资产值

关联: “资产总值”和“当年新增资产值” ≥4.1表中“设备总值”和“当年新增设备值”。

数据字段项解析

4 实践教学条件

4.1 校内实验实训基地

序号	实践基地名称(全称)	面向专业		被列为实训基地项目		建筑面积(平方米)	教学、实习仪器设备设备值 ⁶⁶ (万元)		设备数(台套)		工位数(个)	实训项目			基地使用频率 ⁶⁸ (人时)		原材料(耗材)费用(万元)	设备维护费用(万元)	管理人员	
		总数(个)	主要专业	支持部门 ⁶⁵	批准日期(年)		设备总值	当年新增设备值	设备总数	其中:大型设备数 ⁶⁷		总数(个)	主要项目名称(全称)	其中:开出数(个)	校内	社会			专职 ⁶⁹	兼职 ⁷⁰
合计						合计														

说明：实践基地是指把校内实训室分类规划为基地。

关联：表中“建筑面积”小于等于3.1表中“实验实习场所面积”。

表中“设备总值”和“当年新增设备值”小于或等于3.5表的相关数据

数据字段项解析

4.2 校外实习实训基地

序号	基地名称 (全称)	依托单位	建立日期 (年月)	面向专业		实习实训项目		接待学生量 (人次)	基地使用时间 (天)	其中接受半年顶岗实习学生数(人)	是否有住宿条件 ⁷¹	基地是否发放学生实习补贴 ⁷²	学校向基地支付专项实习经费(元/生)	学校派指导教师/学生管理人员(人次)	接收应届毕业生就业数(人)
				总数(个)	主要专业	总数(个)	主要项目名称								
合计	基地数:														

说明：校外实习基地指签订协议的校外实训基地，“依托单位”不能重复，因为每个实训基地有“面向专业”。

4.3 职业技能鉴定机构

序号	职业技能鉴定站(所)全称	鉴定内容		建立单位		鉴定数(人天)	
		工种/证书名称	等级	级别 ⁷³	部门 ⁷⁴	社会人员	本校在校学生
合计							

数据字段项解析

5 办学经费⁷⁶

5.1 经费收入

学校总收入(万元)	其中:					贷款余额(万元)	年生均财政拨款水平 ⁷⁷ (元)
	中央、地方财政专项投入合计(万元)	财政经常性补助收入合计(万元)	学费收入合计(万元)	社会捐赠金额(万元)	其他收入总额(万元)		

5.1.1 中央、地方财政专项投入

合计(万元)	序号	项目名称	项目金额(万元)

5.1.2 财政经常性补助收入

合计(万元)	序号	项目名称	项目金额(万元)

5.1.3 学费收入

合计(万元)	序号	项目名称	项目金额(万元)

说明：“年生均财政拨款水平”指学校所有的财政收入，包括预算内、预算外、专项、经常性补助等，按全日制学历教育在校生人数折算的平均水平。

数据字段项解析

5.2 经费支出

学校总 支出 (万元)	其中												还贷 金额 (万元)
	基础设 施建设 (万元)	设备采购(万元)		日常教学经费 ⁷⁷ (万元)						师资队 伍建设 费 (万元)	教学改 革及研 究费 (万元)	其他支 出金额 (万元)	
		合计	其中:教学、 实习仪 器设备 值	合计	其中								
					实验 实习费	教学实习仪 器维修费	聘请校外 教师费	其中	体育 维持费				
						企业兼职教师课酬 ⁷⁸							

说明：“师资队伍建设费”指人才引进、师资培养费用。

数据字段项解析

6 师资队伍

6.1 校内专任教师

6.1.1 校内专任教师 80 基本情况

所在专业	教工号	姓名	性别	出生日期	民族	学历 ⁸⁶	学位 ⁸¹	所学专业名称 ⁸²	有无教师资格证 ⁸³	行业、企业一线工作时间		专业技术职务 ⁸⁴ （最高）				职业资格证书 ⁸⁶			
										历年（年）	本学年（天）	等级 ⁸⁵	名称	发证单位名称	获取日期（年月）	等级	名称	发证单位名称	获取日期（年月）
	合计											具有专业技术职务人数：				具有职业资格证书人数：			

续上表

是否为专业教师 ⁸⁷	是否为骨干教师 ⁸⁸	是否为“双师型”教师 ⁸⁹	是否为教学名师 ⁹⁰	是否为外籍教师 ⁹¹	是否为专职实习指导课教师

数据字段项解析

6.1.2 校内专任教师授课情况

6.1.2.1 校内专任教师授课情况

所在专业	教工号	姓名	专业代码	专业名称(全称)	专业技能方向名称(全称)	课程代码 ⁹²	课程名称(全称)	课程类型 ⁹³	课程属性 ⁹⁴	授年 ⁹⁵	授学期 ⁹⁶	是否合班授课 ⁹⁷	是否平行班 ⁹⁸	教学工作量(学时) ⁹⁹	主要开设实践项目名称(全称)		
															实验	实训	实习
合计	总人数:					总课程数:		ABC									

说明：1.表中“平行班”指重复课。

2.表中“教学工作量”是指按照各个学校制定的教学工作量计算办法，核定的教学工作量。

例如：合班课X系数、重复课X系数等等。（不是指教学计划中的学时）

6.1.2.2 校内专任教师教学工作量（自动汇总）

所在专业	教工号	姓名	课程名称(全称)	总教学工作量(学时)
	合计			合计

数据字段项解析

6.1.3 校内专任教师其他情况

教工号	姓名	培训进修				企业实践				挂职锻炼 ¹⁰¹				社会兼职 ¹⁰²		获奖项目 (包括行政性奖励)				
		项目名称 (全称)	时间 (天)	地点	派出部门 ⁹⁹	单位名称 (全称)	岗位	时间 (天)	派出部门 ¹⁰⁰	单位名称 (全称)	岗位	时间 (天)	派出部门 ⁹⁹	单位名称 (全称)	时间 (天)	获奖日期 (年月)	获奖名称 (全称)	级别 ⁷⁴	颁奖单位	合作情况 ¹⁰³
合计																				

续上表

获技术专利(技术发明)项目				在研课题情况							公开出版著作与公开发表论文				
获得日期 (年月)	技术专利(发明)名称 (全称)	技术专利(发明)编号	合作情况 ¹⁰³	课题性质 ¹⁰⁴	课题名称 (全称)	课题分类 ¹⁰⁵	立项日期 (年月)	经费来源	到款金额 ¹⁰⁶ (元)	完成顺序 ¹⁰⁷	名称 (全称)	著作与论文分类 ¹⁰⁸	出版单位	出版或发表日	作者顺序 ¹⁰⁹

说明：1.该表中专任教师的各项基本情况采集的均为本学年度之内的情况，即2017.9.1—2018.8.31之间。“主持在研课题”只要在本学年度立项或者以前立项尚未结题（在研）的均可采集。

2.没有任何项目的教师可以不采集，多个项目的教师可以多行采集。

6.2 校内兼课人员¹¹⁰

6.2.1 校内兼课人员¹¹⁰基本情况

任职部门	教工号	姓名	性别	出生日期	民族	学历 ³⁶	学位 ⁸¹	所学专业名称 ⁸² (全称)	行业、企业 一线工作 时间		专业技术职务 ⁸⁴ (最高)				教师资格证书		所任职务	是否为专业教师 ⁸⁷	是否为骨干教师 ⁸⁸	是否为“双师型”教师 ⁸⁹	是否为学名 ⁸⁹ 是否为名师
									历年 (年)	本学年 (天)	等级 ⁸⁵	名称 (全称)	发证单位名称 (全称)	获取日期 (年月)	发证单位名称 (全称)	获取日期 (年月)					
合计	总人数:											具有专业技术职务人数:									

6.3 校外兼职教师¹¹¹

6.3.1 校外兼职教师¹¹¹基本情况

聘任专业	教工号	姓名	性别	民族	出生日期	参加工作日期 (年月)	学历 ³⁶	签约情况 ¹¹²	专业技术职务 ⁸⁴ (最高)				职业资格证书 ⁸⁶			
									等级 ⁸⁵	名称 (全称)	发证单位	获取日期 (年月)	等级	名称 (全称)	发证单位	
合计														具有职业资格证书人数:		

6.4 校外兼课教师¹¹³

6.4.1 校外兼课教师¹¹³基本情况

聘任专业	教工号	姓名	性别	民族	出生日期	参加工作日期 (年月)	学历 ³⁶	签约情况 ¹¹²	专业技术职务 ⁸⁴ (最高)				职业资格证书 ⁸⁶				当前专职工作背景		
									等级 ⁸⁵	名称 (全称)	发证单位	获取日期 (年月)	等级	名称 (全称)	发证单位	获取日期 (年月)	单位名称	职务	任职日期 (年月)
合计	总人数:														具有职业资格证书人数:				

数据字段项解析

7 专业设置

7.1 专业设置

7.1.1 当年专业变动情况

专业设置数 (不含方向)	招生专业数 (不含方向)	新增专业数 (不含方向)	停招专业数 (不含方向)	撤销专业数 (不含方向)

说明：表中“专业设置数”指学校所有设置专业，含本学年度新增专业和停招专业，不含撤销专业。

关联：表中“专业设置数”与1.3.2、7.1.2表相一致。

数据字段项解析

7.1.2 开设专业

序号	所在 系部	本学年度是否招生 ¹¹⁴ (含方向)	专业代码	专业名称(全称)	专业技能方向名称(全称)	批准设置日期 (年月)	首次招生日期 (年月)	修业年限(年)	在校生数(人)					生源结构(人)					
									总人数	其中:按年级分					初中起点			其他	
										一年级	二年级	三年级	四年级	其他	合计	其中:贯通制中职阶段			
合计									合计	合计	合计	合计	合计	合计					

续上表

重点专业 ¹¹⁵	特色专业 ¹¹⁶	是否国际合作专业	班级总数(个)	企业订单培养情况		是否有上届毕业生
				班级数(个)	学生数 ¹¹⁷ (人)	
合计	合计		合计	合计	合计	

说明：本表需要采集所有设置专业，不招生的专业，只要没有撤销，也需要采集。

关联：“专业代码”显示的专业数与1.3.2表、7.1.1表相一致。

“在校生数”、“贯通制中职阶段”与1.5表相一致。

“在校生总人数”含当学年的毕业生，不含9月1号后入校的新生。

数据字段项解析

7.2 课程设置

序号	专业代码	专业名称(全称)	专业技能方向名称(全称)	课程代码 ⁹¹	课程名称(全称)	课程类型 ⁹²	课程性质 ¹²¹	课程属性 ⁹³	教学计划规定课时数(学时)	实践课程		是否专业核心课程	是否校企合作开发课程	精品课程 ¹²²	使用教材					授课年级 ⁹⁴	主要授课地点 ¹²⁶	主要授课方式	考试/考核主要方法	是否完成课程建设项目	是否已经制定课程标准	
										课时数	比例(%)				教材名称(全称)	出版日期 ¹²³ (年)	出版社	第一作者	教材性质 ¹²⁴							教材类型 ¹²⁵
	专业数:			合计																						

说明：“课程类型” A类B类C类；“课程性质” 必修、选修；“课程属性” 公共基础课、专业课。

关联：“是否校企合作开发课程” 与7.5表相关数据有关联。

数据字段项解析

7.3 证书获取情况与社会培训

7.3.1 证书获取情况

序号	专业代码	专业名称 (全称)	专业技能 方向名称 (全称)	学生获取的符合专业面向职业资格证书					本专业在校生计算机 等级(初级及以上)证 书获得数(人)
				名称(全称)	等级	人数	发证机构名称(全称)	鉴定地点 ¹²⁷	
合计				证书种类:					

7.3.2 应届毕业生¹²⁸获证及社会技术培训情况

序号	专业 代码	专业 名称 (全 称)	专业技 能方向 名称(全 称)	毕业生 总数 (人)	应届毕业生在校期间获取的符合专业面向职业资格证书情况									毕业生计 算机等级 考试通过 数 ¹²⁹ (人)	与专业相 关的社会 技术培训 总数(人 天) ¹³¹
					获得证书的毕业生								获得证 书率 (%)		
					初级		中级		高级		无等级				
					人数 (人)	比例 (%)	人数 (人)	比例 (%)	人数 (人)	比例 (%)	人数 (人)	比例 (%)			
合计															

说明：“符合专业面向职业资格证书”不含通用的英语考证和计算机考证。“获证率”不能超过100%。

数据字段项解析

7.4 顶岗实习

序号	专业代码	专业名称(全称)	专业技能方向名称(全称)	毕业生总数(人)	应届毕业生顶岗实习情况					顶岗实习与保险情况					平均每人每月实习薪酬(元/月)	平均每人每天工作时长(h/天)	
					顶岗实习总数(人)	企业录用顶岗实习数(人)	企业录用率(%)	顶岗实习对口数(人)	顶岗实习对口率 ¹³³ (%)	顶岗实习单位总数(个)	顶岗实习学生总数(人)	参加保险学生数(人)	参加保险学生比例(%)	保险情况			
														保险险种名称 ¹³⁴ (全称)			保险费出资方 ¹³⁵

说明：“顶岗实习与保险”应该指含毕业生在内的所有顶岗实习学生参保情况。

“顶岗实习学生总数”应为全校参加顶岗实习的学生数量。

数据字段项解析

7.5 校企合作

序号	专业代码	专业名称(全称)	专业技能方向名称(全称)	产学合作企业总数(个)	订单培养数(人)	共同规划专业数(个)	共同设置课程数(门)	共同开发课程数(门)	共同开发教材数(种)	接受教师企业实践数(人)	接受顶岗实习学生数(人)	输送兼职教师数(人)	对学校捐赠设备		接受毕业生就业数(人)	学校为企业技术服务年收入(万元)	学校为企业年培训员工数(人天 ¹³²)	是否为集团化办学	是否共建共享实训基地
													总值(万元)	捐赠性质 ¹³⁵					
合计																			

说明：“产学合作企业总数”指签订合作协议的企业，以专业为单位统计，同一企业可以与不同专业合作。

关联：“订单培养数”与7.1.2表相关联。

“共同开发课程数”与7.2表相一致。

“捐赠设备总值”小于或等于9.1表“捐赠价值”。

数据字段项解析

7.6 招生就业情况一览表

7.6.1 招生 137

序号	专业代码	专业名称 (全称)	专业技能方向名称 (全称)	录取数 (人)	报到学生情况								
					报到数 (人)	报到率 (%)	区域情况						
							本地(区县) ¹³⁸		本省(市) ¹³⁹		本区域 ¹⁴⁰		其他
报到数 (人)	比例 (%)	报到数 (人)	比例 (%)	报到数 (人)	比例 (%)	报到数 (人)	比例 (%)	报到数 (人)	比例 (%)				
合计													

报考本校原因													
学校品牌		专业爱好		就业形势		技能培养		地理位置		他人推荐		其他	
报考数 (人)	比例 (%)	报考数 (人)	比例 (%)	报考数 (人)	比例 (%)	报考数 (人)	比例 (%)	报考数 (人)	比例 (%)	报考数 (人)	比例 (%)	报考数 (人)	比例 (%)

关联：“报到数”与1.3.2表“全日制中职学历教育报到学生数”相一致。

数据字段项解析

8 学校管理

8.1 学校规章制度

序号	文件名称（全称）及文号	发布日期（年月）	发布部门	变更情况（新增、修改）	变更日期（年月）	负责部门
合计			合计			

说明：学校规章制度是指，学校成立起至今正在运行的全部规章制度。

“变更情况”是指当年变更情况，当年新增或修改。

8.7 评教情况

评教 起始 日期 (年 月)	评教 终止 日期 (年 月)	评教客体 (教师)			评教主体参与度 ¹⁴⁸											
					学生			同行			校领导			社会 ¹⁴⁹		
		参与数 (人)	总数 (人)	评教客体 (教师) 覆盖面 (%)	参与数 (人)	总数 (人)	学生 参与 比例 (%)	参与数 (人)	总数 (人)	同行 参与 比例 (%)	参与数 (人)	总数 (人)	校领 导参 与比 例 (%)	参与数 (人)	总数 (人)	社会参 与比例 (%)

8.8 教学异常情况

序号	教学事故数 ¹⁵⁰ (起)			当年违纪学生数 (人)
	合计	严重教学事故	一般教学事故	

8.9 奖助学情况

序号	项目名称 (全称)	项目种类 ¹⁵¹	奖助范围	奖助人 数	奖助金额 (万元)
合计					

8.10 改革创新

序号	项目名称 (全称)	主要创新点	实施日期 (年月)	主要成果
合计				

数据字段项解析

9 社会评价

9.1 社会（准）捐赠情况

序号	捐赠单位名称（全称）	捐赠项目名称（全称）	捐赠日期（年月）	捐赠性质 ¹³⁶	捐赠价值（万元）
合计					

说明：1. “社会捐赠”指在本学年度内，社会各界对学校的捐赠。含设备、书籍、奖助学金、现金及其他物品。

2. “捐赠性质”含捐赠和准捐赠。“准捐赠”指捐赠物品归学校所用，不归学校所有。

3. “捐赠价值”对社会或企业捐赠的物品或设备，需要评价估值，记入收入，在5.1表中要有体现。但是 5.1表是年度统计，9.1表是学年度统计，数据不会一致。

关联：本表中应包含7.5表中“对学校捐赠的设备总值”。9.1表的“捐赠价值”大于或等于7.5表的“捐赠设备总值”。

数据字段项解析

9.2 获奖情况

9.2.1 学生获奖情况

序号	项目名称（全称）	项目类别 ¹⁵⁴	级别 ⁷⁴	获奖日期（年月）	学生名单	指导教师名单

9.2.2 学校获奖情况

序号	项目名称（全称）	级别 ⁷⁴	获奖日期（年月）	备注

9.2.3 学生社团获奖情况¹⁵⁵

序号	社团名称 ¹⁵⁶ （全称）	项目名称（全称）	获奖级别 ⁷⁴	获奖日期（年月）	颁奖单位（全称）	指导教师名单
合计						

9.3 学校表彰情况¹⁵⁷

序号	项目名称（全称）	级别	表彰日期（年月）	备注

数据字段项解析

9.2.3 学生社团获奖情况¹⁵⁵

序号	社团名称 ¹⁵⁵ (全称)	项目名称 (全称)	获奖级别 ⁷⁴	获奖日期 (年月)	颁奖单位 (全称)	指导教师名单
合计						

9.3 学校表彰情况¹⁵⁷

序号	项目名称 (全称)	级别	表彰日期 (年月)	备注

9.4 项目评审情况¹⁵⁶

序号	项目名称 (全称)	项目类别	级别	评审日期 (年月)	评审结果	是否为东西部 对口帮扶 ¹⁵⁷	是否为对口 扶贫 ¹⁵⁸	备注

说明：学校“项目评审”指地市级以上的教育行政部门对学校项目的评审。如国家示范校建设项目等。

数据字段项解析

9.5 社会培训

9.5.1 短期技术技能培训情况

短期技术技能培训专业门类数(个)	短期技术技能培训总教(人次)	其中											
		进城务工人员 ²⁰		企业在职员工 ²²		返乡农民工		特定群体 ²³		小微企业 ²⁴		其他	
		培训数(人次)	比例(%)	培训数(人次)	比例(%)	培训数(人次)	比例(%)	培训数(人次)	比例(%)	培训数(人次)	比例(%)	培训数(人次)	比例(%)

9.5.2 社会技术培训

序号	专业代码	专业名称(全称)	是否全日制学历教育专业	与专业相关的社会技术培训 ¹⁸ 总教(人次)	培训费用收入(万元)	其他技术服务收入 ¹⁵ (万元)

数据字段项解析

10 学生信息

10.1 在校生信息表

序号	基本信息								行政班信息							毕业去向 ¹⁶³	就业情况									
	学号	姓名	性别	民族	电子邮箱	生源地 ¹⁶¹	生源地类型 ¹⁶²	是否常住在农村	是否订单(定向)培养	年级	学制	入学日期(年月)	所在专业(全称)	班级代码	班级名称(全称)		专业代码	专业名称(全称)	专业技能方向名称(全称)	就业单位名称(全称)	就业区域		起薪线	是否对口	就业单位情况	
																					省市	地市			性质	规模 ¹⁶⁴
	合计													合计												

10.2 学生情况

10.2.1 流失学生情况

序号	专业代码	专业名称(全称)	专业技能方向名称(全称)	班级代码	班级名称(全称)	学号	姓名	性别	流失原因 ¹⁶⁵	流失日期(年月)
合计										

10.2.2 巩固率¹⁶⁶

在校生总数(人)	流失学生总数(人)	巩固率(%)

10.2.3 学生体质健康

在校生总数(人)	在校生参加体质达标测试总数(人)	体质健康达标数 ¹⁶⁷ (人)	体质健康达标率 ¹⁶⁸ (%)	体质健康优秀率 ¹⁶⁹ (%)

数据字段项解析

10.3 学生社团

序号	社团代码 ¹⁷⁰	社团名称 ¹⁵⁶ (全称)	社团类别 ¹⁷¹	登记注册情况			现有成员 (人)	负责人情况		活动经费 (元)	是否设有学分 ¹⁷⁴ (学时)	是否有获奖项目 ¹⁷⁵	学校指导部门名称	指导教师名单
				登记日期 (年月)	批准单位 (部门) ¹⁷² (全称)	注册单位 ¹⁷³		姓名	所在年级					
合计														

10.4 志愿者 (义工/社工) 活动

学校分管部门	活动名称 (全称)	活动日期 (年月)	参与活动人数 (人)			负责人情况			主要活动内容	活动情况	
			总数	教工数	学生数	姓名	工作部门	所任职务		总数 (人次)	获得证书数 ¹⁷⁶ (本)

11 补充说明

11.1 平台未尽事宜有关说明

序号	补充说明



03

数据项分解建议

THREE



数据项分解



数据采集工作是一项周期性、常态化乃至伴随式的工作，因此需要**建立学校数据库**，数据入库前对各项工作（诊断与改进、质量年报、督导评估、中基报表等）中的数据项**从属性、状态、生成方式、主要负责部门**等方面进行分解，从而保证数据的准确，并使**数据达到最小化**。不同报表通过需求抓取自己需要的数据，最终形成需要采集的表格。

数据项分解

建库顺序

- 代码库
- 机构库
- 场地和设备库
- 财务基础信息库
- 专业一库
- 教职工库和教师库
- 学生库
- 专业二库
- 专业三库



数据项分解

字段项属性

- 基础库字段
- 学生老师个人终端采集字段
- 业务流转字段
- 需填写的
- 计算得出

字段状态

- 不需要更新的
- 不常更新，但有更新的可能
- 需要年度更新的
- 时时更新



数据项分解

以状态数据举例

序号	字段名称			字段属性					字段状态				数据生成方式	主要负责部门		
	一级	二级	指标	字段	1.基础库 字段	2.学生老师个 人终端采集字	3.业务流转 字段	4.需填写字段	5.计算得出 字段	A.不需要更 新的	B.不常更 新,但有可	C.需要年度 更新的			D.时时更 新的	
1				学校标识码	√					√				自动生成,没有 的手动添加	校办	
2				学校名称	√					√						
3				所在地区(省、自治 区、直辖市)	√					√						
4				所在城市(全称)	√					√						
5				当前校名启用日期(年 月)	√					√				手动填写 (日期框)		
6				建校日期(年月)	√					√				手动填写		
7				建校基础	√					√				手动填写		
8				学校举办者	√						√			手动填写(选项)		
9				上级主管	√						√			手动填写		
10	1.1名称		1.1名称	教学主管部门	√					√				手动填写		
11				学校性质类别	√					√				手动填写(选项)		
12				示范性中等职业学 校	级别	√						√		手动填写(选项)		
13					立项部门	√						√		手动填写		
14					立项日期(年)	√							√	手动填写 (日期框)		
15				重点中等职业学校	级别	√						√		手动填写(选项)		
16					立项部门	√						√		手动填写		
17					立项日期(年)	√							√	手动填写 (日期框)		

谢谢聆听！